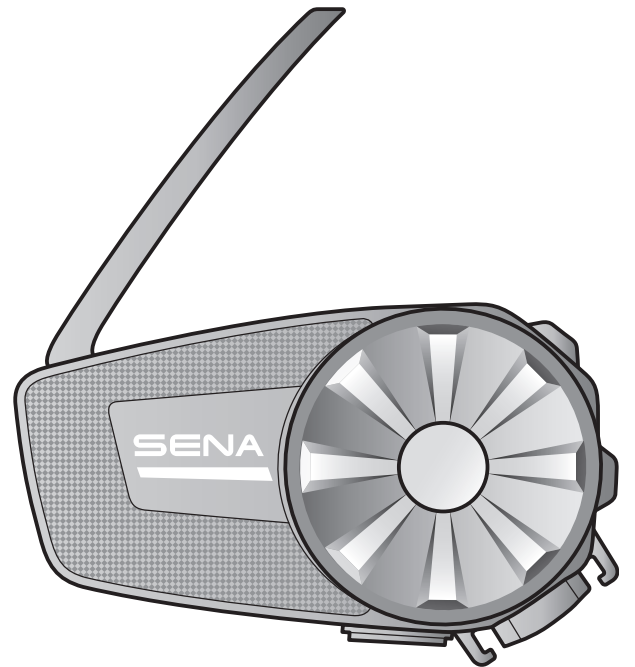


SENA



SPIDER ST1

MOTORCYCLE MESH COMMUNICATION SYSTEM

HD SPEAKERS

BENUTZERHANDBUCH

INHALT

1.	ÜBER DAS SPIDER ST1	5
1.1	Produktfunktionen	5
1.2	Produktdetails	6
1.3	Lieferumfang	7
2.	INSTALLATION DES HEADSETS AN IHREM HELM	8
2.1	Helminstallation	8
2.1.1	Verwenden der Klemmeinheit	8
2.1.2	Verwenden des selbstklebenden Befestigungsadapters	8
2.2	Installieren der Lautsprecher	9
2.3	Montage des Mikrofons	10
2.3.1	Kabelgebundenes Bügel-Mikrofon anbringen	10
2.3.2	Kabelgebundenes Mikrofon anbringen	12
3.	ERSTE SCHRITTE	14
3.1	Herunterladbare Sena-Software	14
3.1.1	App Sena Motorcycles	14
3.1.2	Sena Device Manager	14
3.2	Laden	15
3.3	Legende	15
3.4	Ein- und Ausschalten	16
3.5	Lautstärkeregelung	16
3.6	Überprüfung des Akkuladezustands	16
4.	KOPPELN DES HEADSETS MIT ANDEREN BLUETOOTH-GERÄTEN	17
4.1	Handy koppeln	17
4.1.1	Erste Kopplung des SPIDER ST1	17
4.1.2	Kopplung, wenn das SPIDER ST1 ausgeschaltet ist	18
4.1.3	Kopplung, wenn das SPIDER ST1 eingeschaltet ist	18

4.2	Kopplung des zweiten Handys – zweites Mobiltelefon und GPS	19
4.3	Kopplung des GPS	19
5.	VERWENDEN EINES MOBILTELEFONS	20
5.1	Tätigen und Annehmen von Anrufen	20
5.2	Kurzwahl	20
5.2.1	Voreinstellungen für die Kurzwahl zuweisen	20
5.2.2	Kurzwahlnummern verwenden	20
5.3	HD Voice (immer aktiviert)	21
6.	STEREO-MUSIK	22
6.1	Wiedergabe von Musik mit Bluetooth-Geräten	22
7.	MESH INTERCOM	23
7.1	Was ist Mesh Intercom?	23
7.1.1	Open Mesh	24
7.1.2	Group Mesh	24
7.2	Mesh Intercom starten	25
7.3	Mesh in Open Mesh verwenden	25
7.3.1	Kanaleinstellungen (standardmäßig Kanal 1)	25
7.4	Mesh in Group Mesh verwenden	26
7.4.1	Group Mesh erstellen	26
7.4.2	Bestehendem Group Mesh beitreten	27
7.5	Mikrofon aktivieren oder deaktivieren (standardmäßig aktiviert)	28
7.6	Zwischen Open Mesh und Group Mesh wechseln	28
7.7	Mesh-Kontaktanfrage	29
7.8	Mesh Intercom und Mobilfunktelefonat	30
7.9	Mesh zurücksetzen	30

8.	MESH AUDIO MULTITASKING (IMMER AKTIVIERT)	31
<hr/>		
9.	FUNKTIONSPRIORITÄT	32
<hr/>		
10.	KONFIGURATION	33
<hr/>		
10.1	Headset-Konfigurationsmenü	33
10.1.1	Fernbedienung koppeln	33
10.2	Software-Konfiguration	34
10.2.1	Headset-Sprache	34
10.2.2	Mesh-Kontakt (standardmäßig deaktiviert)	34
10.2.3	Audio-Equalizer (standardmäßig deaktiviert)	34
10.2.4	VOX-Telefon (standardmäßig aktiviert)	35
10.2.5	VOX-Empfindlichkeit (standardmäßig: 3)	35
10.2.6	Empfindlichkeit der Sprechanlagenüberlagerung (standardmäßig: 3)	35
10.2.7	Lautstärkenverwaltung der Audioüberlagerung (standardmäßig deaktiviert)	35
10.2.8	Sprachansage (standardmäßig aktiviert)	36
11.	FEHLERSUCHE	37
<hr/>		
11.1	Reset bei Fehlfunktion	37
11.2	Zurücksetzen	37

1. ÜBER DAS SPIDER ST1

1.1 Produktfunktionen



Bluetooth® 5.2



Mesh Intercom™ bis zu 2 km*



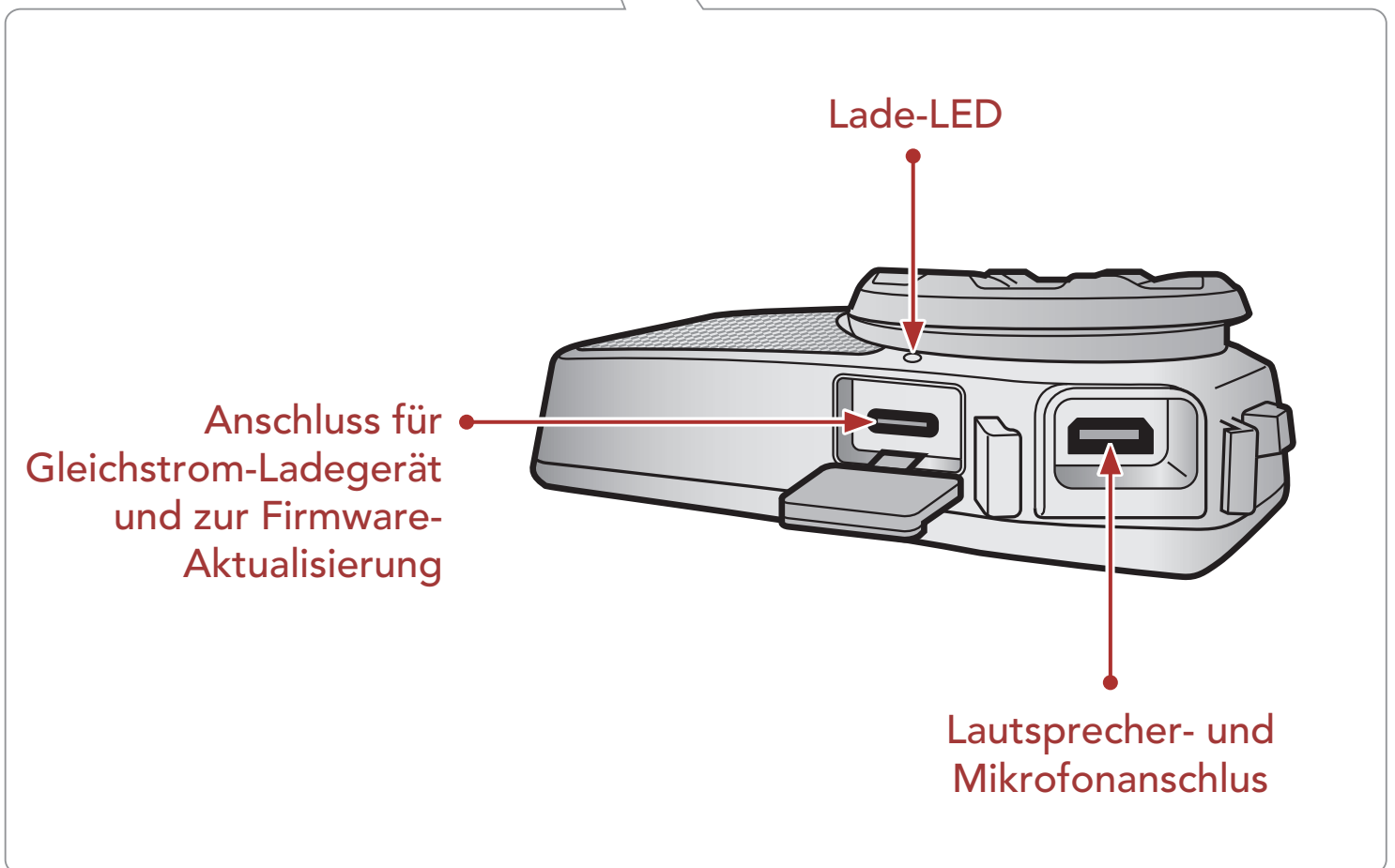
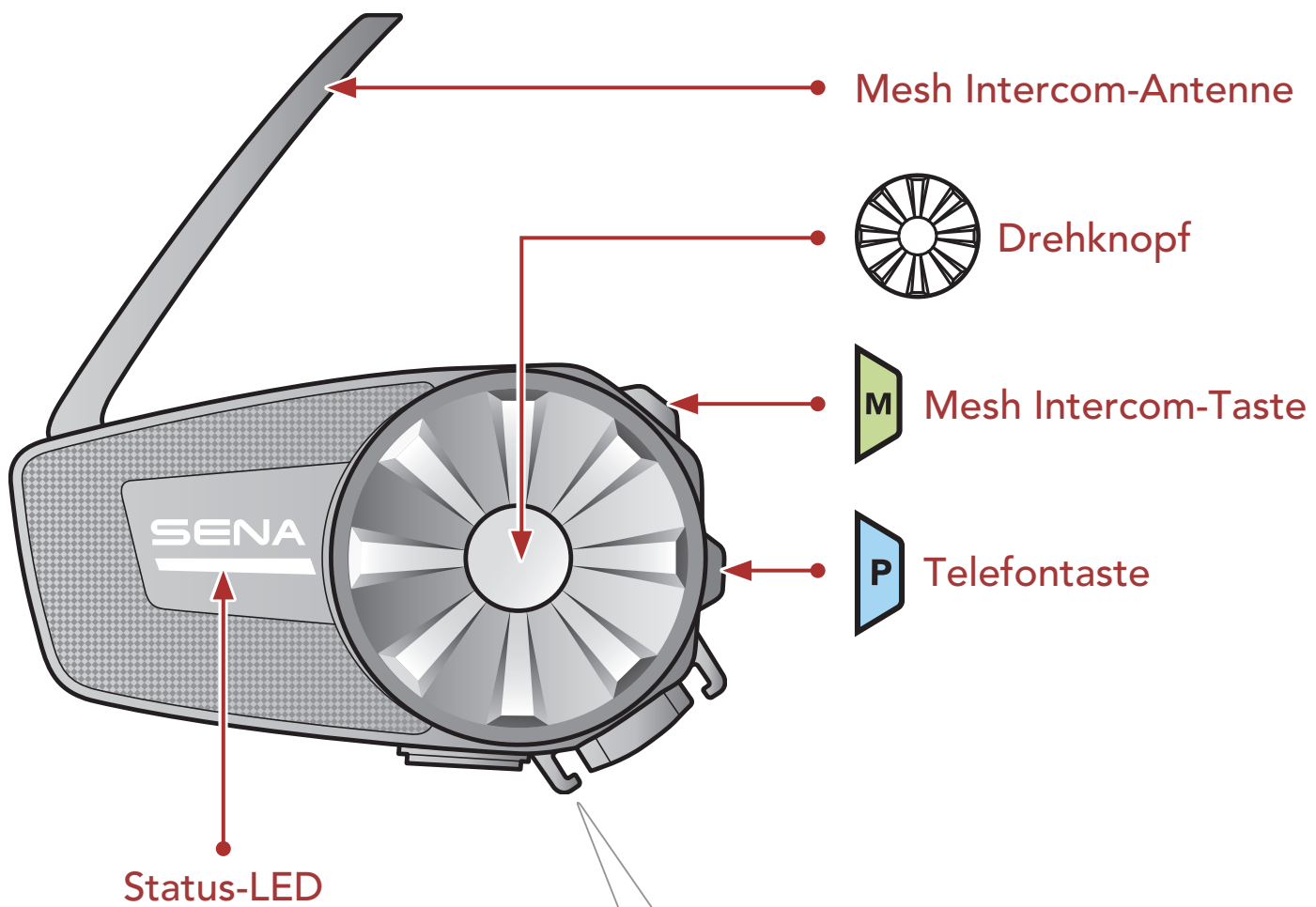
Audio Multitasking™



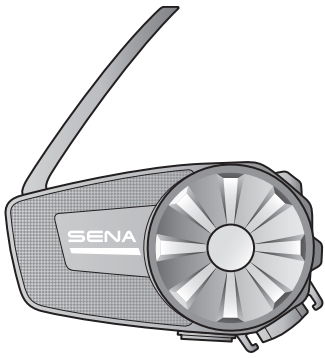
Schnellladefunktion

* in freiem Gelände

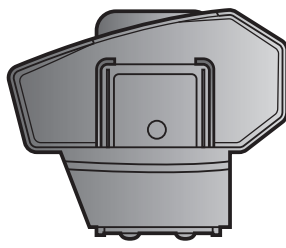
1.2 Produktdetails



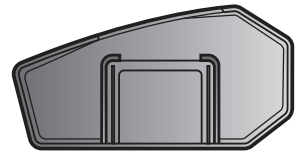
1.3 Lieferumfang



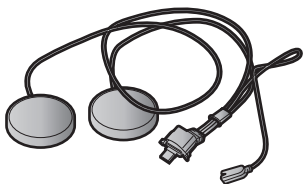
Headset-Haupteinheit



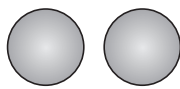
Klemmeinheit



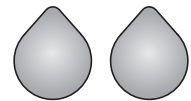
Selbstklebender Befestigungsadapter



Lautsprecher



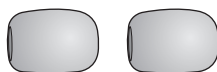
Lautsprecherpolster



Klettverschlüsse zur Befestigung der Lautsprecher



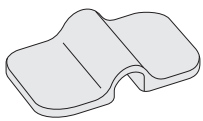
Kabelgebundenes Bügel-Mikrofon



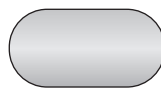
Mikrofonaufsätze



Klettverschluss für Befestigung des Bügel-Mikrofons



Bügel-Mikrofon-Halterung



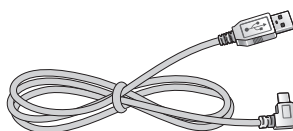
Klettverschlüsse zur Befestigung der Halterung



Kabelgebundenes Mikrofon



Klettverschluss zur Befestigung des kabelgebundenen Mikrofons



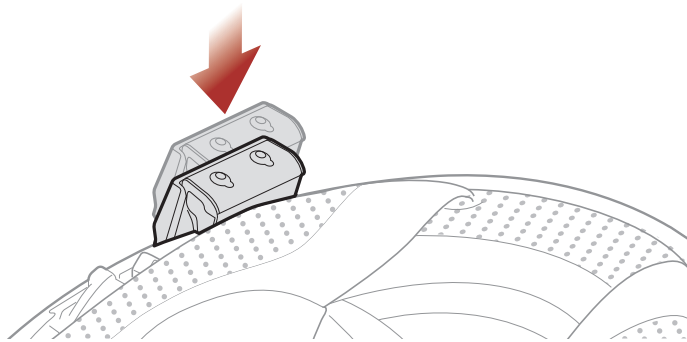
USB-Lade- und Datenkabel (USB-C)

2. INSTALLATION DES HEADSETS AN IHREM HELM

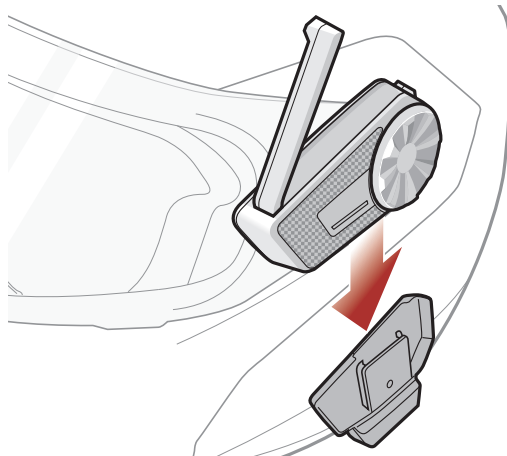
2.1 Helminstallation

2.1.1 Verwenden der Klemmeinheit

1. Positionieren Sie die Rückplatte der Klemmeinheit auf der linken Helmseite zwischen Innenpolsterung und Außenschale.



2. Lassen Sie die Haupteinheit in die Klemmeinheit einrasten.

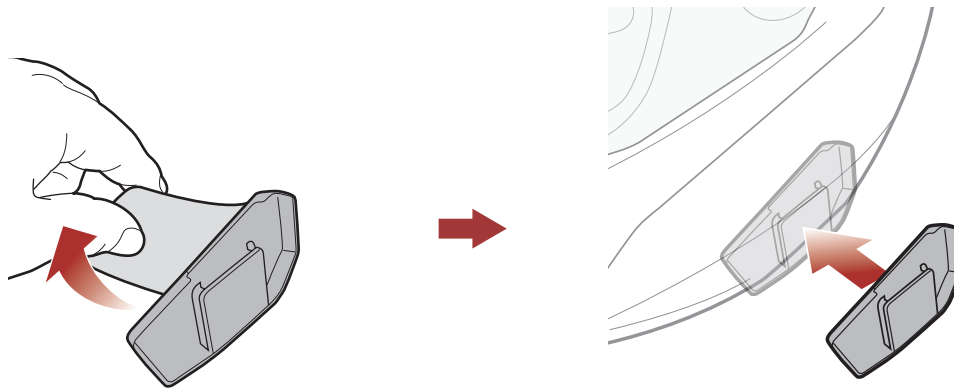


2.1.2 Verwenden des selbstklebenden Befestigungsadapters

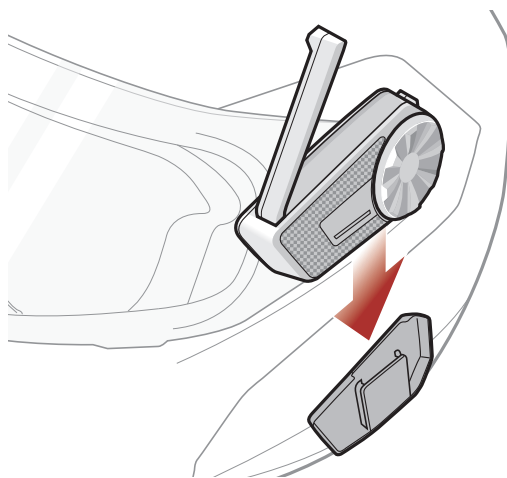
Falls sich die Klemmeinheit nicht am Helm montieren lässt, können Sie sie mithilfe des selbstklebenden Befestigungsadapters an der Außenseite des Helms befestigen.

1. Reinigen Sie den Bereich auf der linken Helmseite, in dem Sie den selbstklebenden Befestigungsadapter anbringen möchten, mit einem feuchten Tuch und trocknen Sie gründlich nach.

2. Ziehen Sie die Schutzfolie des selbstklebenden Befestigungsadapters ab und bringen Sie ihn am Helm an.

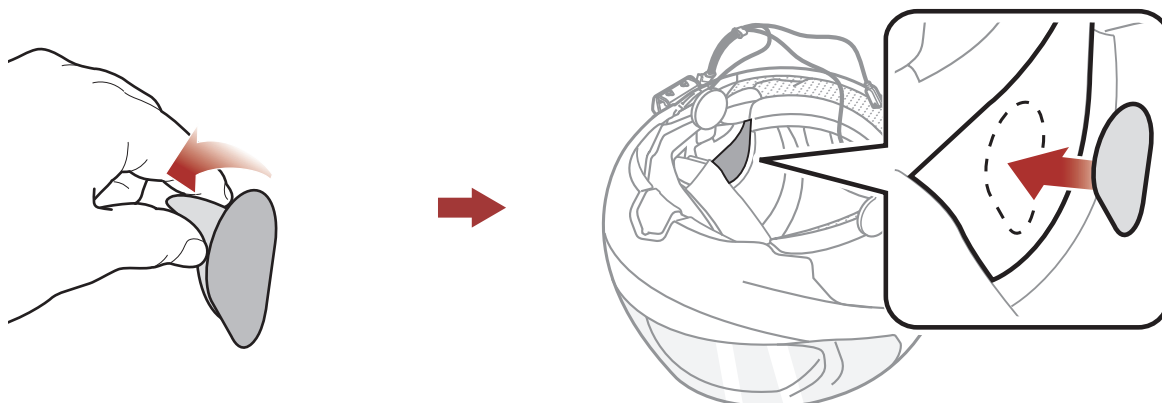


3. Vergewissern Sie sich, dass der selbstklebende Befestigungsadapter fest am Helm haftet. Die maximale Haftkraft ist nach 24 Stunden erreicht.
4. Lassen Sie die Haupteinheit in den selbstklebenden Befestigungsadapter einrasten.

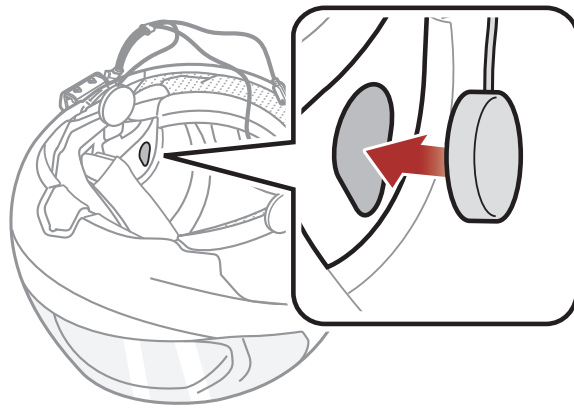


2.2 Installieren der Lautsprecher

1. Ziehen Sie die Schutzfolie der Klettverschlüsse für die Lautsprecher ab, sodass jeweils die Seite mit der Klebefläche offen liegt. Bringen Sie die Klettverschlüsse an den Ohransparungen an der Helminnenseite an.



2. Befestigen Sie die Lautsprecher an den zugehörigen Klettverschlüssen an der Helminnenseite.

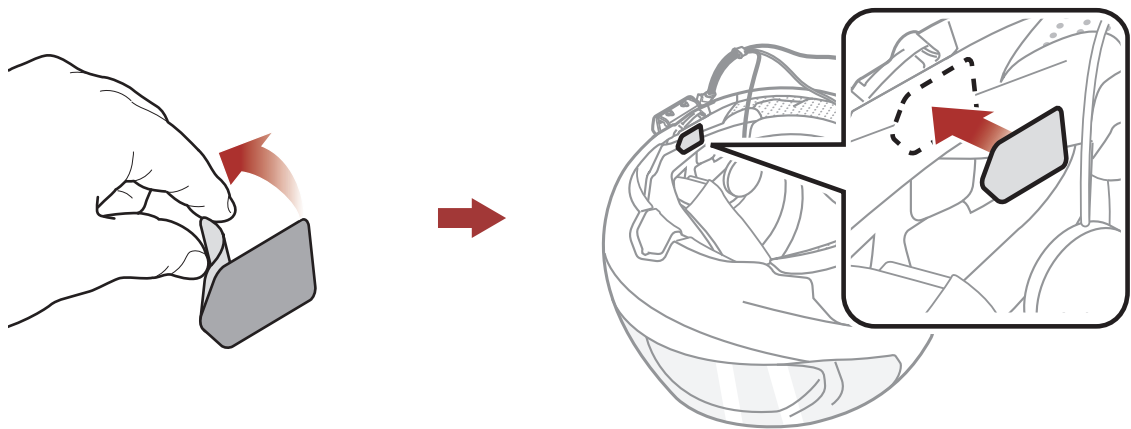


Hinweis: Wenn der Helm über tiefe Aussparungen für die Ohren verfügt, können Sie die Lautsprecher mithilfe der Lautsprecherpolster näher an Ihren Ohren positionieren.

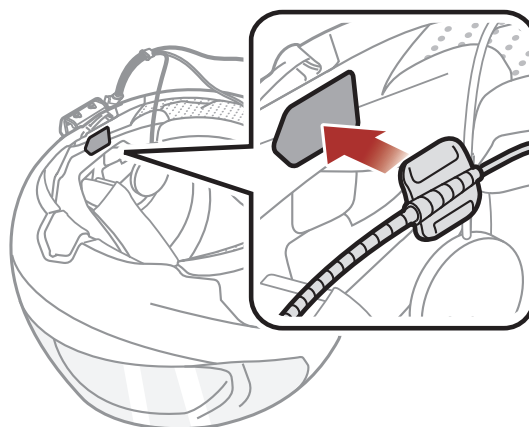
2.3 Montage des Mikrofons

2.3.1 Kabelgebundenes Bügel-Mikrofon anbringen

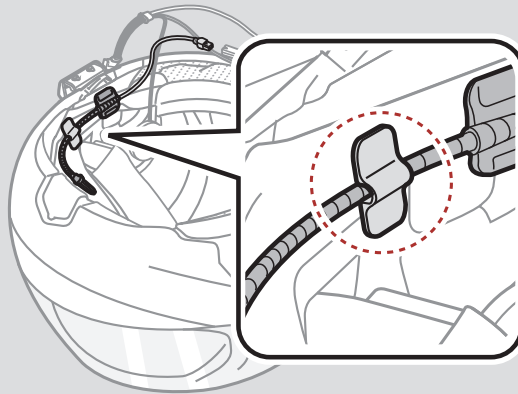
1. Ziehen Sie die Schutzfolie von der Klebefläche des Klettverschlusses zur Befestigung des kabelgebundenen Bügel-Mikrofons ab. Bringen Sie den Klettverschluss links an der Innenseite der Helmschale an.



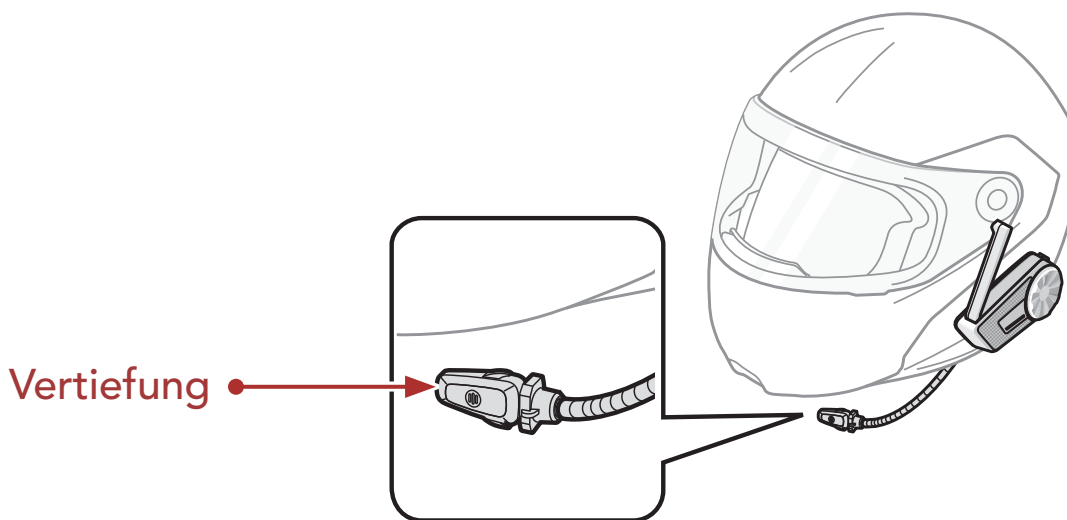
2. Bringen Sie den Befestigungsadapter des kabelgebundenen Bügel-Mikrofons am Klettverschluss an.



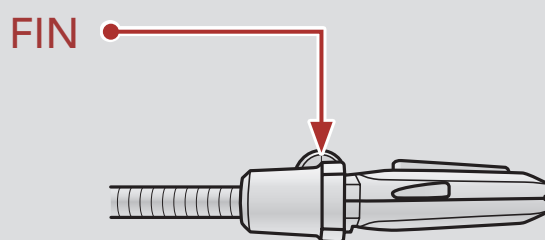
Hinweis: Nachdem Sie den Klettverschluss für die Befestigung der Bügel-Mikrofon-Halterung angebracht haben, können Sie das Mikrofon mithilfe dieser Halterung sicher montieren.



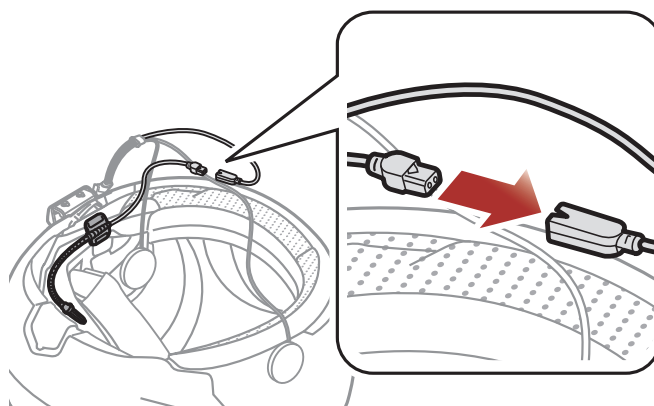
3. Positionieren Sie den Mikrofonkopf so, dass die Vertiefung von Ihrem Mund abgewendet ist.



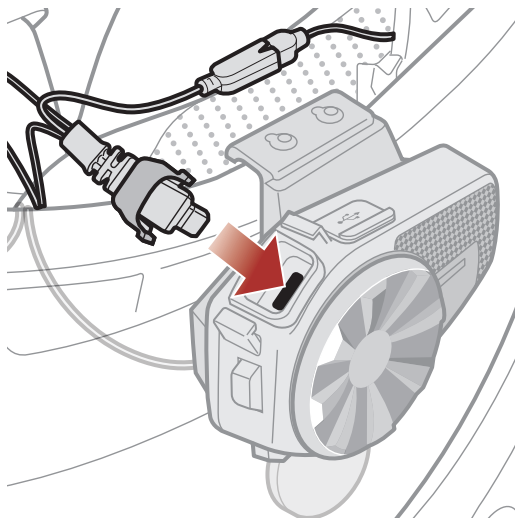
Hinweis: Vergewissern Sie sich, dass sich das Mikrofon dicht vor Ihrem Mund befindet, wenn Sie den Helm tragen. Passen Sie die Richtung des Mikrofons an, so dass die FIN-Seite des Mikrofons nach außen zeigt, weg von Ihren Lippen.



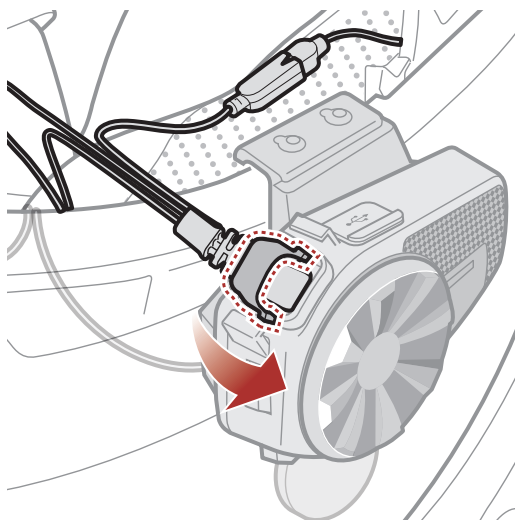
4. Verbinden Sie das Mikrofonkabel unter Beachtung der Pfeile mit dem Mikrofonanschluss.



5. Stecken Sie das Lautsprecherkabel in den Lautsprecher- und Mikrofonanschluss, um die Verbindung mit der Haupteinheit herzustellen.



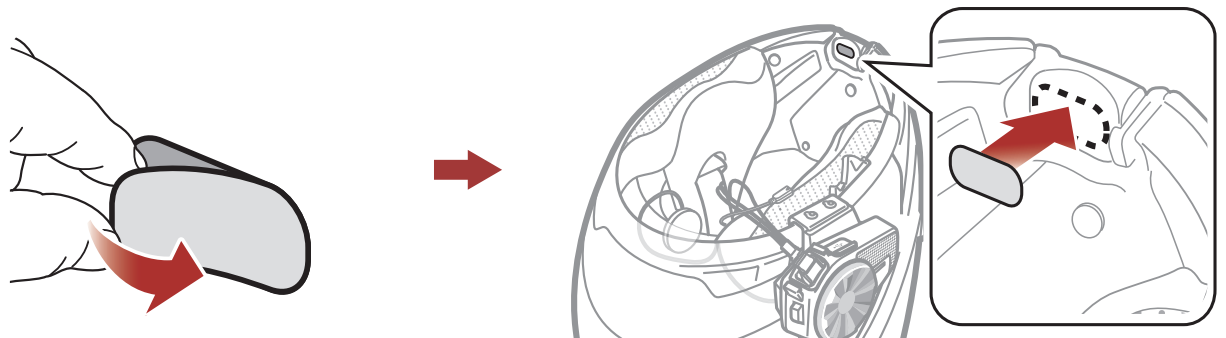
6. Schließen Sie die Abdeckung des Lautsprecherkabels, um das Kabel im Anschluss zu fixieren.



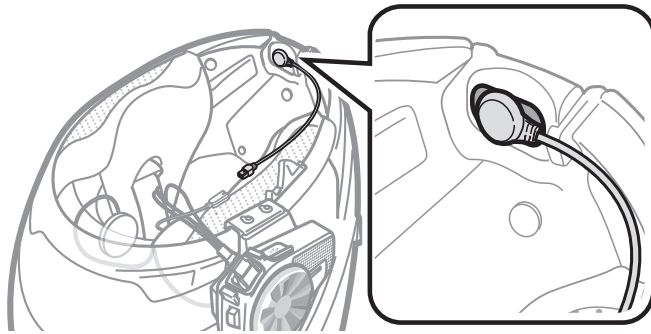
2.3.2 Kabelgebundenes Mikrofon anbringen

Bei einem Integralhelm kann das kabelgebundene Mikrofon verwendet werden.

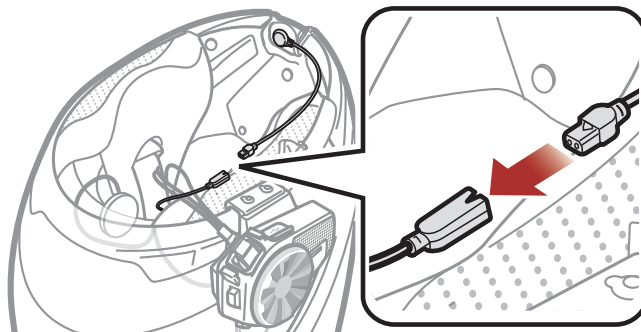
1. Ziehen Sie die Schutzfolie von der Klebefläche des Klettverschlusses für die Befestigung des kabelgebundenen Mikrofons ab. Bringen Sie den Klettverschluss an der Innenseite des Kinnschutzes des Helms an.



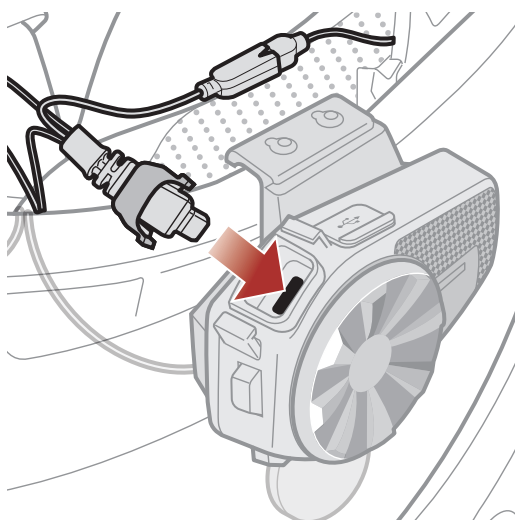
2. Bringen Sie das kabelgebundene Mikrofon am dafür vorgesehenen Klettverschluss an.



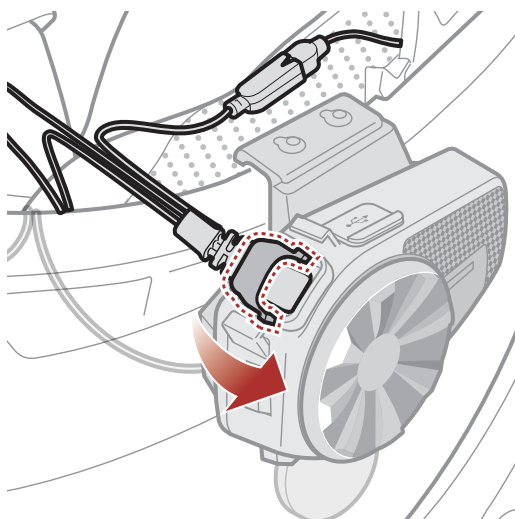
3. Verbinden Sie das Mikrofonkabel unter Beachtung der Pfeile mit dem Mikrofonanschluss.



4. Stecken Sie das Lautsprecherkabel in den Lautsprecher- und Mikrofonanschluss, um die Verbindung mit der Haupteinheit herzustellen.



5. Schließen Sie die Abdeckung des Lautsprecherkabels, um das Kabel im Anschluss zu fixieren.



3. ERSTE SCHRITTE

3.1 Herunterladbare Sena-Software

3.1.1 App Sena Motorcycles

Sie müssen einfach nur Ihr Telefon mit dem Headset koppeln, um die **App Sena Motorcycles** zu verwenden und dann schneller und einfacher auf die Einrichtung und die Verwaltung zuzugreifen.



- Laden Sie die **App Sena Motorcycles** im **Google Play Store** oder **App Store** herunter.

3.1.2 Sena Device Manager

Mit dem **Sena Device Manager** können Sie die Firmware aktualisieren und die Einstellungen direkt an Ihrem PC konfigurieren.



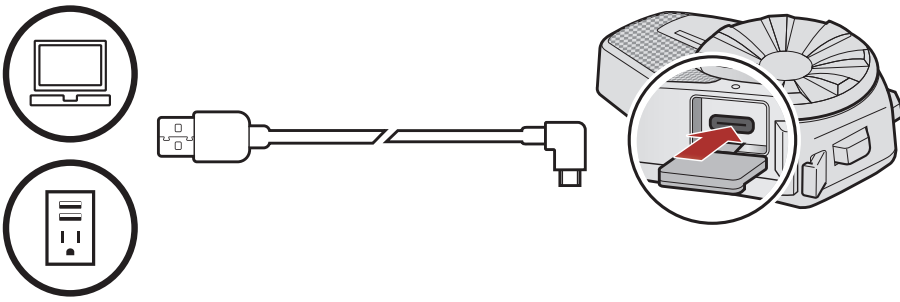
- Laden Sie den **Sena Device Manager** unter sena.com herunter.

ZU BEACHTEN

- In diesem **Benutzerhandbuch (Version 2.0.0 oder höher)** wird erläutert, wie das SPIDER ST1 mit **Firmwareversion 2.0.0 oder höher betrieben wird**.
- Zum Betrieb des SPIDER ST1 mit einer **niedrigeren Firmwareversion als 2.0.0** lesen Sie das **Benutzerhandbuch für das SPIDER ST1**. Dies ist verfügbar, wenn Sie das SPIDER ST1 mit der **App Sena Motorcycles** verbinden.

3.2 Laden

Headset wird geladen



Je nach verwendeter Lademethode ist das Headset nach etwa 2,5 Stunden vollständig aufgeladen.

Hinweis:

- Im Headset ist eine **Schnellladefunktion** integriert, mit der Sie es innerhalb kürzester Zeit aufladen können. Wenn das Headset 20 Minuten lang geladen wurde, kann ein Benutzer z. B. bis zu 2,0 Stunden über das Mesh kommunizieren.
- Es kann auch ein USB-Ladegerät eines anderen Anbieters zum Laden von Sena-Produkten verwendet werden, wenn es entweder eine FCC-, CE-, IC-Zulassung hat oder die Zulassung einer lokalen Genehmigungsbehörde.
- Die Verwendung eines nicht zugelassenen Ladegeräts kann zu einem Brand, einer Explosion, zum Austreten von Gasen oder Flüssigkeiten sowie weiteren Gefahren führen, die wiederum die Lebensdauer oder Leistung des Akkus reduzieren können.
- Das **SPIDER ST1** ist nur mit über USB aufladbaren Geräten mit einer Eingangsspannung von 5 V kompatibel.

3.3 Legende



Taste/Drehknopf so oft wie angegeben antippen



Taste/Drehknopf so lange wie angegeben **gedrückt halten**



Drehknopf im Uhrzeigersinn (nach rechts) oder gegen den Uhrzeigersinn (nach links) **drehen**.



Drehknopf im Uhrzeigersinn (nach rechts) oder gegen den Uhrzeigersinn (nach links) **drehen und dabei drücken**.

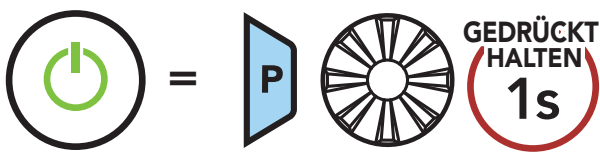


„Hallo“

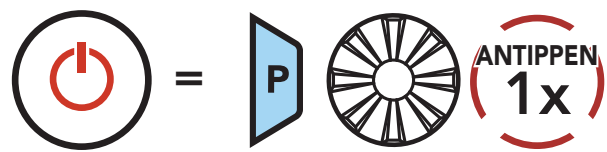
Hörbare Ansage

3.4 Ein- und Ausschalten

Einschalten



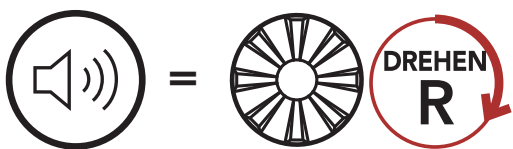
Ausschalten



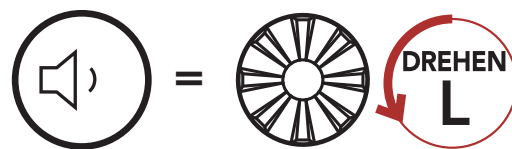
3.5 Lautstärkeregelung

Sie können die Lautstärke erhöhen und senken indem Sie den **Drehknopf** im Uhrzeigersinn oder gegen den Uhrzeigersinn drehen. Die Lautstärke kann für jede Audioquelle (d. h., Telefon und Sprechanlage) getrennt eingestellt werden und wird auch beibehalten, wenn das Headset aus- und wieder eingeschaltet wird.

Lautstärke erhöhen



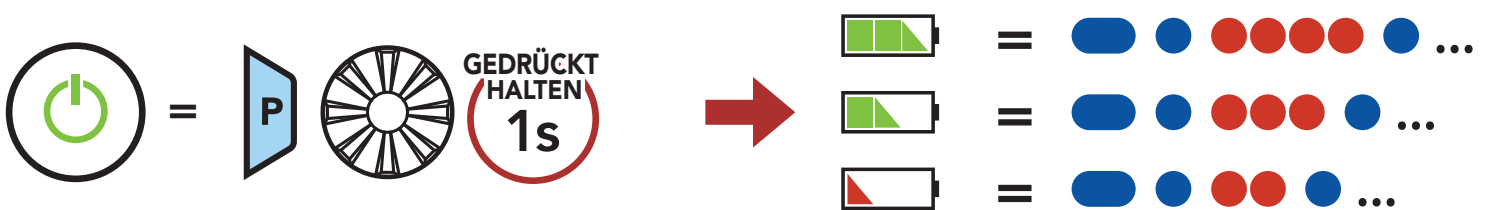
Lautstärke senken



3.6 Überprüfung des Akkuladezustands

Die Anweisungen beziehen sich auf das Einschalten des Headsets.

Einschalten

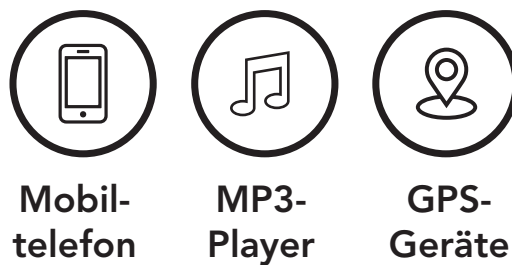


Hinweis: Wenn der Akkustand während der Nutzung niedrig ist, wird die Sprachansagen „**Akku fast leer**“ ausgegeben.

4. KOPPELN DES HEADSETS MIT ANDEREN BLUETOOTH-GERÄTEN

Wenn Sie das Headset zum ersten Mal mit anderen Bluetooth-Geräten nutzen, müssen die Geräte miteinander gekoppelt werden. Dadurch erkennen sich die beiden Geräte und können miteinander kommunizieren, wenn sie sich in Reichweite befinden.

Das Headset kann mit mehreren Bluetooth-Geräten verbunden werden, etwa mit einem Mobiltelefon, GPS-Gerät oder MP3-Player. Verwenden Sie hierfür die Funktion **Koppeln mit einem Mobiltelefon, Kopplung des zweiten Handys und Kopplung des GPS**.



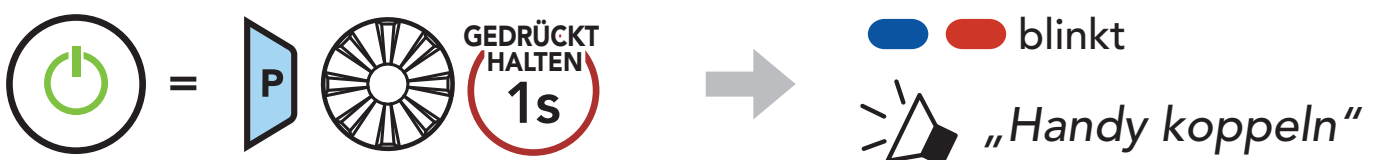
4.1 Handy koppeln

Sie haben 3 Möglichkeiten, das Telefon zu koppeln.

4.1.1 Erste Kopplung des SPIDER ST1

Das Headset wird automatisch in den Modus „Handy koppeln“ versetzt, wenn Sie das Headset zum ersten Mal einschalten. Auch in folgenden Situationen ist das der Fall:

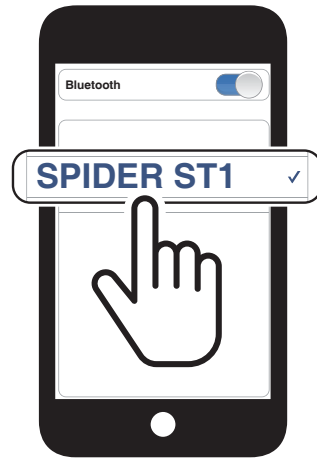
- Neustart nach dem Ausführen der Funktion **Werkseinstellungen**.
1. Halten Sie die **Telefontaste** und den **Drehknopf 1 Sekunde** lang gedrückt.



Hinweis:

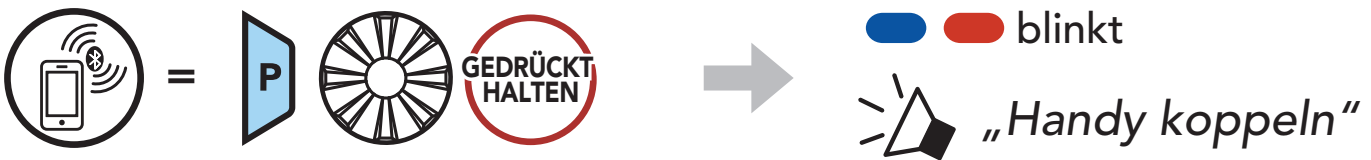
- Der Modus „Handy koppeln“ ist **3 Minuten** lang aktiv.
- Wenn Sie das Koppeln des Handys abbrechen möchten, drücken Sie die **Telefontaste** oder den **Drehknopf**.

- Wählen Sie in der Liste der erkannten Bluetooth-Geräte den Eintrag **SPIDER ST1** aus. Falls Sie zur Eingabe einer PIN aufgefordert werden, geben Sie „0000“ ein.

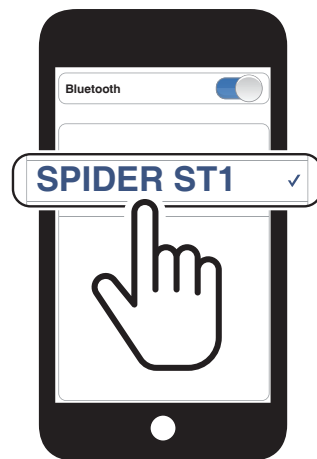


4.1.2 Kopplung, wenn das SPIDER ST1 ausgeschaltet ist

- Halten Sie bei ausgeschaltetem Headset die **Telefontaste** und den **Drehknopf** gedrückt, bis die LED abwechselnd rot und blau blinkt und die Sprachansage „**Handy koppeln**“ ausgegeben wird.

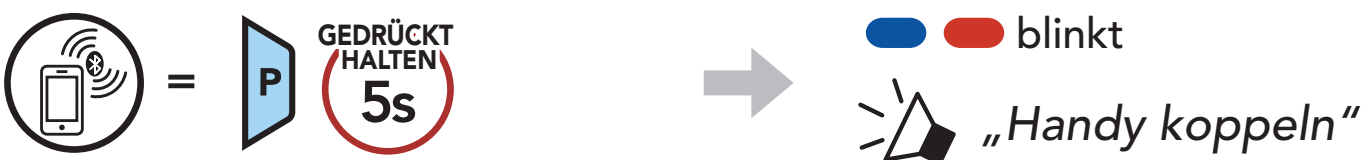


- Wählen Sie in der Liste der erkannten Bluetooth-Geräte den Eintrag **SPIDER ST1** aus. Falls Sie zur Eingabe einer PIN aufgefordert werden, geben Sie „0000“ ein.

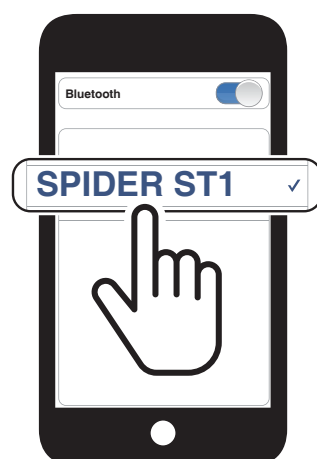


4.1.3 Kopplung, wenn das SPIDER ST1 eingeschaltet ist

- Halten Sie bei eingeschaltetem Headset die **Telefontaste 5 Sekunden** lang gedrückt.



- Wählen Sie in der Liste der erkannten Bluetooth-Geräte den Eintrag **SPIDER ST1** aus. Falls Sie zur Eingabe einer PIN aufgefordert werden, geben Sie „0000“ ein.

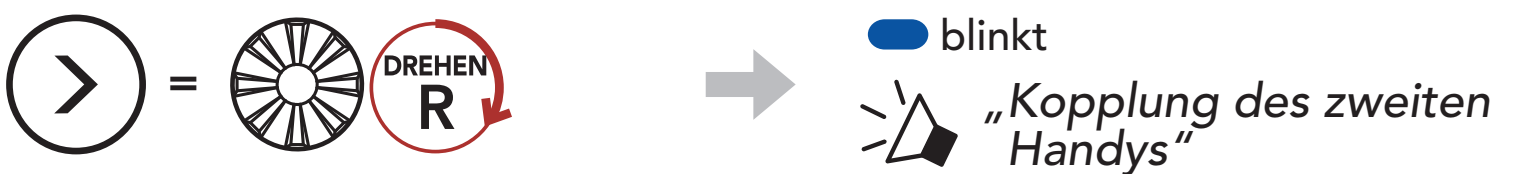


4.2 Kopplung des zweiten Handys – zweites Mobiltelefon und GPS

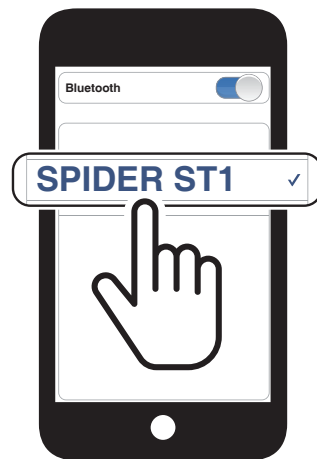
1. Halten Sie den **Drehknopf 5 Sekunden** lang gedrückt.



2. Drehen Sie den **Drehknopf** im Uhrzeigersinn, bis Sie die Sprachansage „Kopplung des zweiten Handys“ hören.

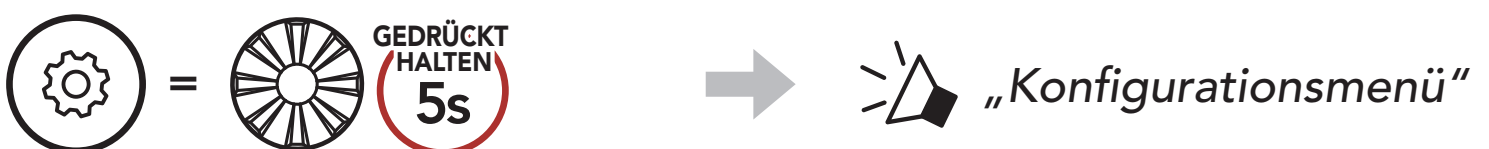


3. Wählen Sie in der Liste der erkannten Bluetooth-Geräte den Eintrag **SPIDER ST1** aus. Falls Ihr Bluetooth-Gerät nach einer PIN fragt, geben Sie „0000“ ein.

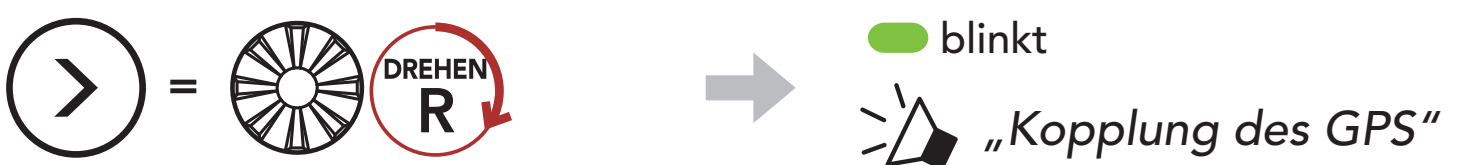


4.3 Kopplung des GPS

1. Halten Sie den **Drehknopf 5 Sekunden** lang gedrückt.



2. Drehen Sie den **Drehknopf** im Uhrzeigersinn, bis Sie die Sprachansage „Kopplung des GPS“ hören.



3. Wählen Sie in der Liste der erkannten Geräte den Eintrag **SPIDER ST1** aus. Falls Ihr Bluetooth-Gerät nach einer PIN fragt, geben Sie „0000“ ein.



Hinweis: Wenn Sie Ihr Navigationsgerät über GPS-Kopplung koppeln, wird die Kommunikation über das Mesh Intercom durch die Anweisungen unterbrochen.

5. VERWENDEN EINES MOBILTELEFONS

5.1 Tätigen und Annehmen von Anrufen

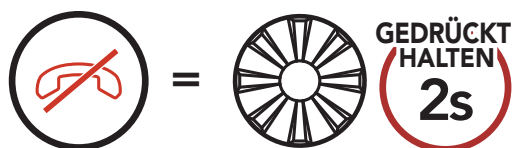
Anruf annehmen



Anruf beenden



Anruf ablehnen



Per Sprachwahl anrufen



Hinweis: Sprachanweisungen von verbundenen GPS-Geräten werden während eines Telefonanrufs nicht wiedergegeben.

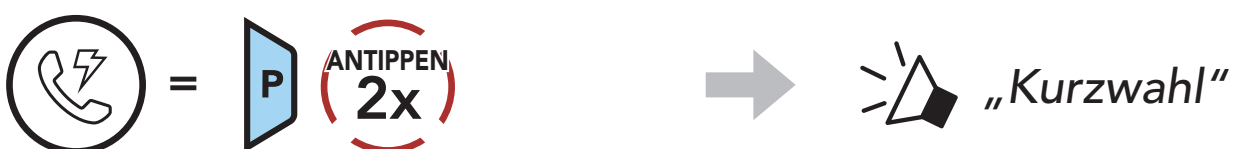
5.2 Kurzwahl

5.2.1 Voreinstellungen für die Kurzwahl zuweisen

Die **Kurzwahl-Voreinstellungen** werden im **Sena Device Manager** oder in der **App Sena Motorcycles** zugewiesen.

5.2.2 Kurzwahlnummern verwenden

1. Rufen Sie das Menü **Kurzwahl** auf.



2. Navigieren Sie vorwärts oder rückwärts durch **voreingestellte Kurzwahlnummern**.

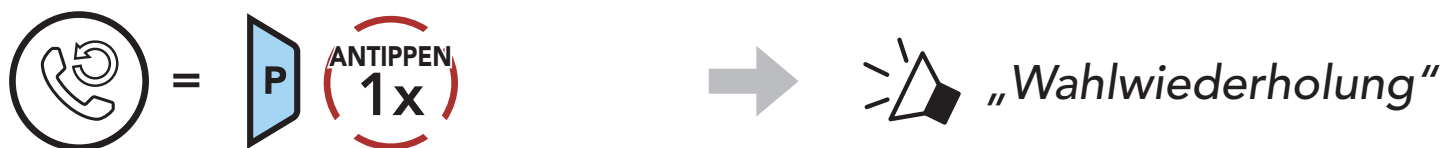


3. Rufen Sie eine **voreingestellte Kurzwahlnummer** an.



4. Rufen Sie die zuletzt angerufene Nummer erneut an.

Zuletzt verwendete Telefonnummer erneut anrufen



5.3 HD Voice (immer aktiviert)

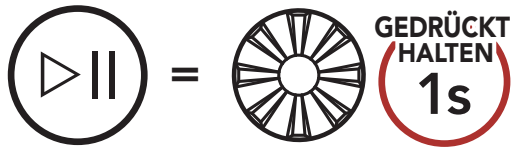
Mit **HD Voice** können Sie während eines Telefonanrufs in erstklassiger Qualität kommunizieren. Durch diese Funktion wird die Audioqualität gesteigert, sodass sie bei Telefonanrufen brillant und klar ist.

Hinweis: Kontaktieren Sie den Hersteller des Geräts, das per Bluetooth mit dem Headset verbunden werden soll, wenn Sie wissen möchten, ob das Gerät **HD Voice** unterstützt.

6. STEREO-MUSIK

6.1 Wiedergabe von Musik mit Bluetooth-Geräten

Musik wiedergeben/pausieren



Vor- oder Zurückspulen



7. MESH INTERCOM

7.1 Was ist Mesh Intercom?

Mesh Intercom™ ist ein dynamisches Kommunikationssystem von Sena, mit dem Sie unverzüglich und bequem fahrzeugübergreifend kommunizieren können, ohne dass eine vorherige Gruppierung nötig ist. Dank **Mesh Intercom** können Fahrer eine Verbindung zu Benutzern in der Nähe herstellen und mit ihnen kommunizieren, ohne dass die einzelnen Headsets miteinander gekoppelt werden müssen.

Die Reichweite zwischen den einzelnen **SPIDER ST1**-Geräten in **Mesh Intercom** beträgt in offenem Gelände bis zu 2 km. In offenem Gelände lässt sich das **Mesh** zwischen mindestens 6 Benutzern auf bis zu 8 km ausweiten. Über einen Kanal in **Open Mesh™** oder eine private Gruppe in **Group Mesh™** können 6 Benutzer gleichzeitig sprechen und profitieren von einer optimalen Gesprächsqualität.

Mesh Intercom

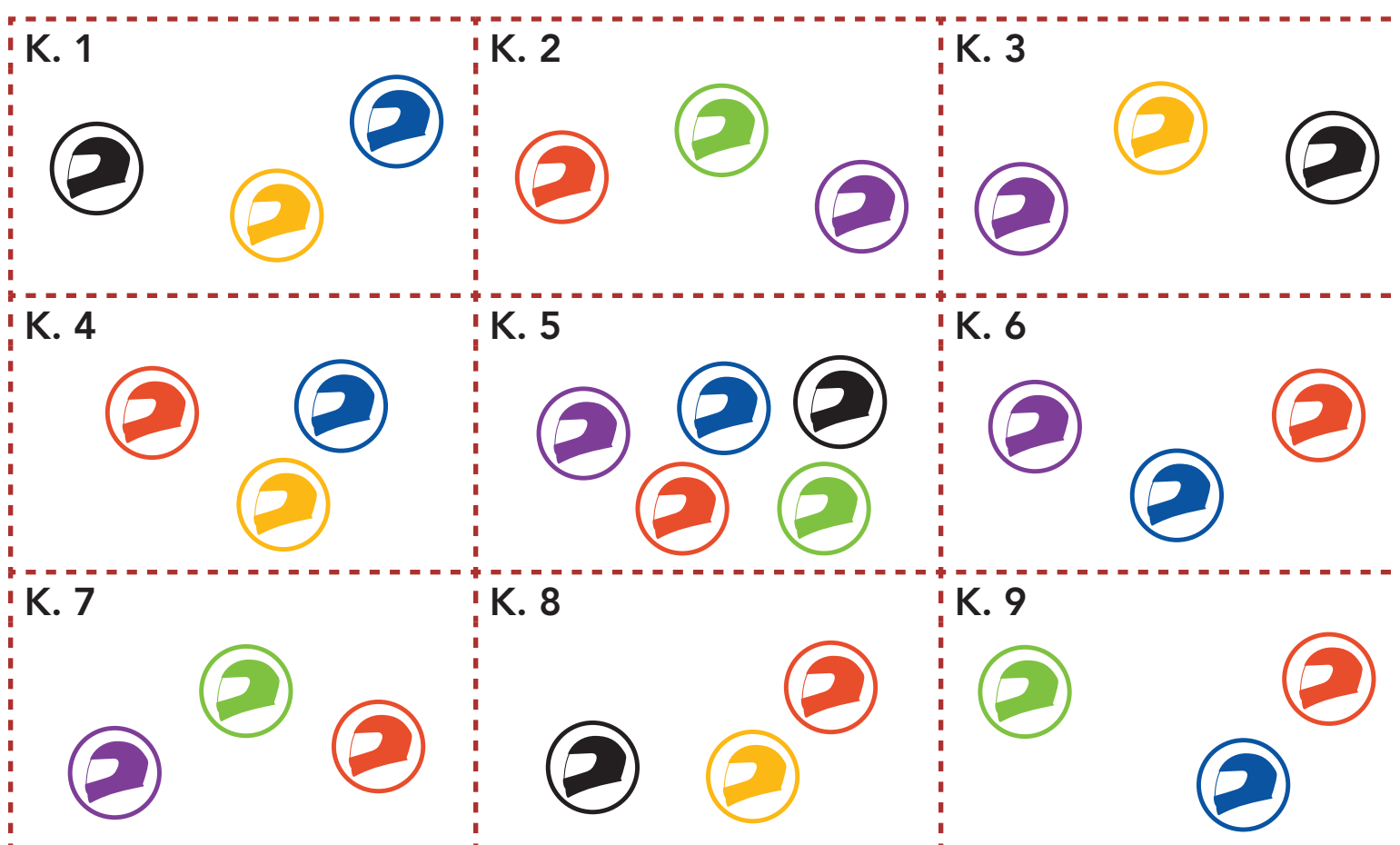


7.1.1 Open Mesh

Bei einem **Open Mesh** handelt es sich um eine offene Group Intercom-Funktion. Benutzer können frei miteinander kommunizieren, wenn sie denselben **Open Mesh**-Kanal verwenden, und am Headset einstellen, welcher Kanal (1 bis 9) verwendet werden soll.

Die Anzahl der möglichen Verbindungen in einem Kanal ist nahezu unbegrenzt.

Open Mesh



7.1.2 Group Mesh

Bei einem **Group Mesh** handelt es sich um eine geschlossene Group Intercom-Funktion. Benutzer können die Gruppenkommunikation über die Sprechanlage verlassen oder ihr (wieder) beitreten, ohne die einzelnen Headsets koppeln zu müssen. Benutzer können frei miteinander kommunizieren, wenn sie in derselben privaten **Group Mesh**-Gruppe sind.

Um über **Mesh Intercom** eine geschlossene Kommunikation über die Sprechanlage zu führen, muss ein **Group Mesh** von den Benutzern erstellt werden. Wenn Benutzer mithilfe der **Mesh-Gruppierung** eine private **Group Mesh**-Gruppe erstellen, wechselt das Headset automatisch von **Open Mesh** zu **Group Mesh**. Bis zu 24 Benutzer können in einer privaten Gruppe miteinander verbunden sein.

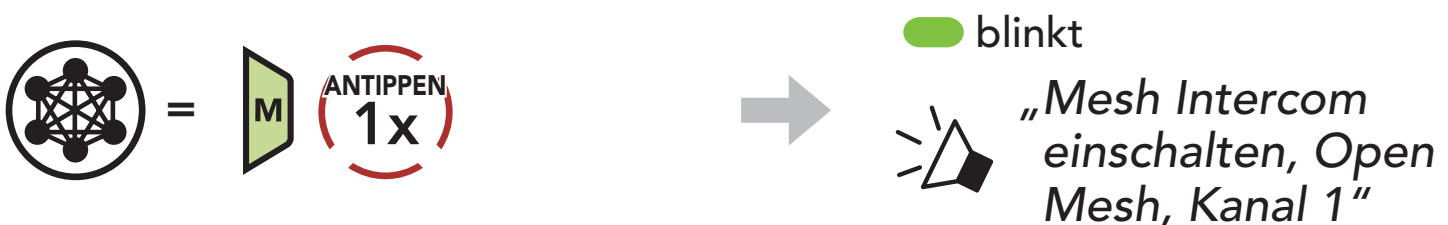
Group Mesh



7.2 Mesh Intercom starten

Wenn **Mesh Intercom** aktiviert ist, verbindet sich das **SPIDER ST1** automatisch mit **SPIDER ST1**-Benutzern in der Nähe und ermöglicht ihnen die Kommunikation miteinander, wenn sie die **Mesh Intercom-Taste** drücken.

Mesh Intercom einschalten



Mesh Intercom ausschalten



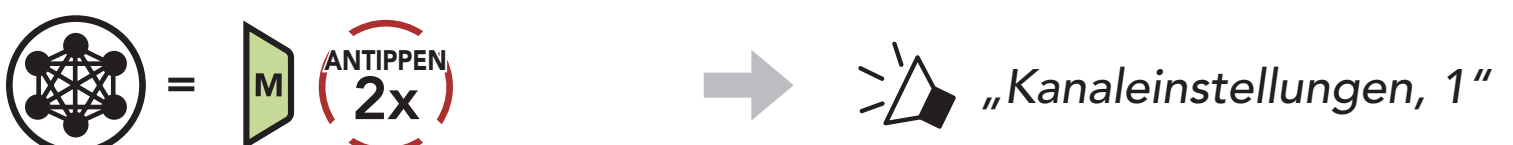
7.3 Mesh in Open Mesh verwenden

Wenn **Mesh Intercom** aktiviert ist, wird das Headset in den Modus **Open Mesh (standardmäßig Kanal 1)** versetzt.

7.3.1 Kanaleinstellungen (standardmäßig Kanal 1)

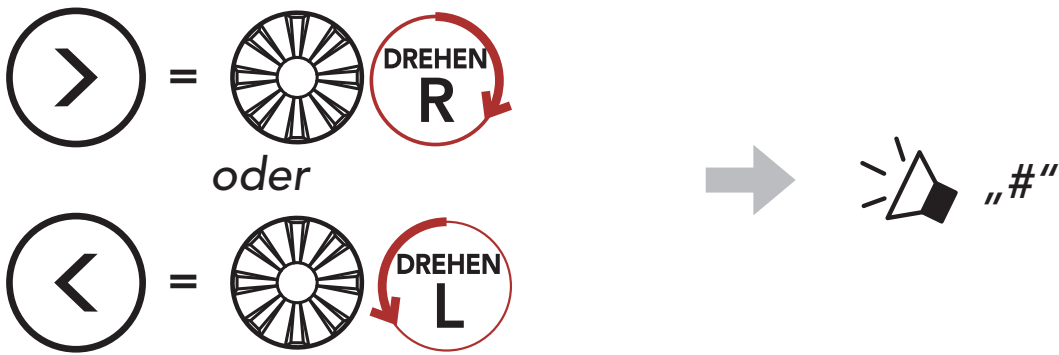
Falls bei der Kommunikation über **Open Mesh** Interferenzen auftreten, weil andere Gruppen ebenfalls **Kanal 1 (Standard)** verwenden, ändern Sie den Kanal. Ihnen stehen die Kanäle 1 bis 9 zur Auswahl.

1. Tippen Sie die **Mesh Intercom-Taste** doppelt an.

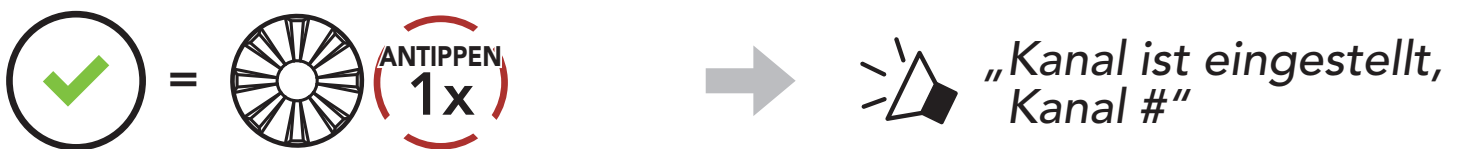


2. Navigieren Sie zwischen Kanälen.

(1 → 2 → ●●● → 8 → 9 → Beenden → 1 → ●●●)



3. Speichern Sie den Kanal.



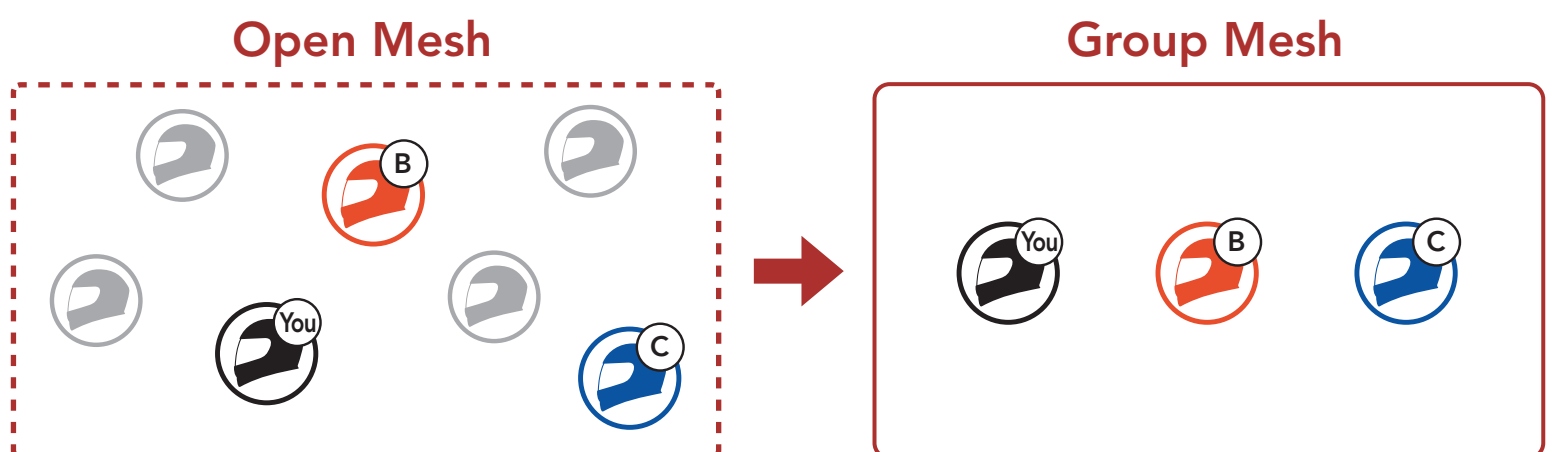
Hinweis:

- Die **Kanaleinstellungen** beginnen immer bei Kanal 1.
- Falls Sie einen Kanal ausgewählt haben und innerhalb von ca. **10 Sekunden** keine Taste drücken, wird er automatisch gespeichert.
- Der Kanal wird gespeichert, selbst wenn Sie das **SPIDER ST1** ausschalten.
- Sie können den Kanal mit der **App Sena Motorcycles** ändern.

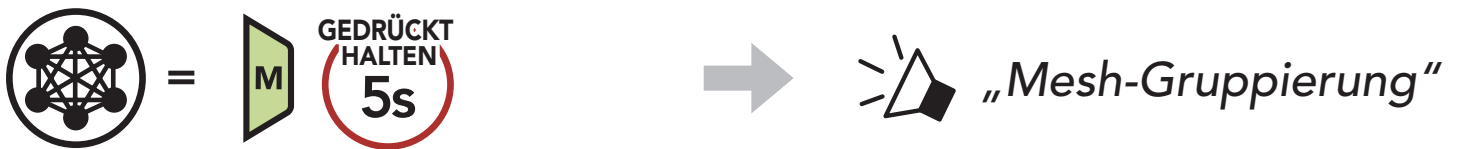
7.4 Mesh in Group Mesh verwenden

7.4.1 Group Mesh erstellen

Zum Erstellen eines **Group Mesh** sind **mindestens zwei Open Mesh-Benutzer** erforderlich.



1. Starten Sie die **Mesh-Gruppierung**, um ein **Group Mesh** zu erstellen. Halten Sie die **Mesh Intercom-Taste** an den Headsets der **Benutzer (Sie, B und C) 5 Sekunden** lang gedrückt.



2. Wenn die **Mesh-Gruppierung** abgeschlossen ist, wird den **Benutzern (Ihnen, B und C)** eine Sprachansage über das Headset vorgespielt, da von **Open Mesh** auf **Group Mesh** umgeschaltet wird.

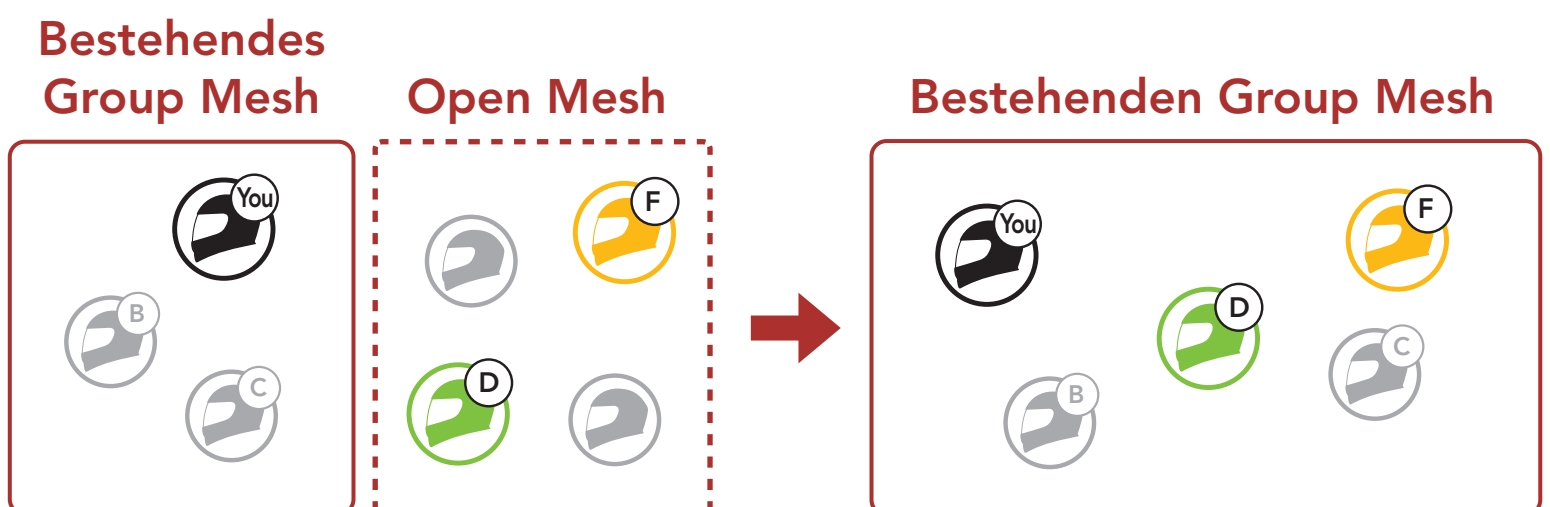


Hinweis:

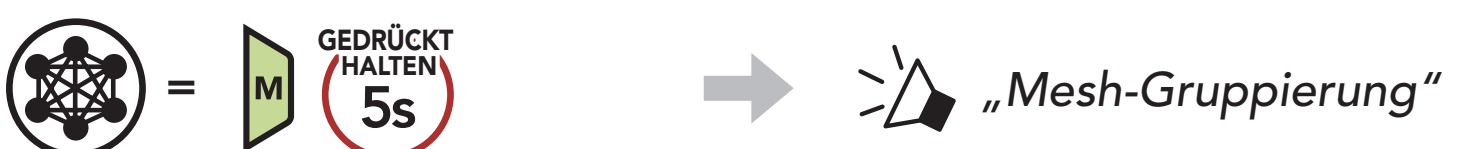
- Falls die **Mesh-Gruppierung** nicht innerhalb von **30 Sekunden** abgeschlossen wird, hören die Benutzer die Sprachansage **„Gruppierung fehlgeschlagen“**.
- Wenn Sie das Konfigurieren der **Mesh-Gruppierung** abbrechen möchten, drücken Sie die **Mesh Intercom-Taste**.

7.4.2 Bestehendem Group Mesh beitreten

Einer der aktuellen Benutzer in einem **bestehenden Group Mesh** kann **neuen Benutzern (einem oder mehreren)** im **Open Mesh** erlauben, dem **bestehenden Group Mesh** beizutreten.



1. Zum Starten der **Mesh-Gruppierung**, um einem **bestehenden Group Mesh** beizutreten, halten Sie **5 Sekunden** lang die **Mesh Intercom-Taste** an den Headsets von **einem (Ihnen) der aktuellen Benutzer** des **bestehenden Group Mesh** und den **neuen Benutzern (D und F)** im **Open Mesh** gedrückt.



2. Wenn die **Mesh-Gruppierung** abgeschlossen ist, wird den **neuen Benutzern (D und F)** eine Sprachansage über das Headset vorgespielt, da von **Open Mesh** auf **Group Mesh** umgeschaltet wird.



Hinweis: Falls die **Mesh-Gruppierung** nicht innerhalb von **30 Sekunden** abgeschlossen wird, hören der aktuelle Benutzer (Sie) zwei tiefe Pieptöne und die neuen Benutzer (D und F) die Sprachansage **„Gruppierung fehlgeschlagen“**.

7.5 Mikrofon aktivieren oder deaktivieren (standardmäßig aktiviert)

Benutzer können das Mikrofon während einer Kommunikation in einem **Mesh Intercom** aktivieren/deaktivieren.



7.6 Zwischen Open Mesh und Group Mesh wechseln

Benutzer können zwischen **Open Mesh** und **Group Mesh** wechseln, ohne das **Mesh** zurücksetzen zu müssen. Die Verbindungsinformationen zum **Group Mesh-Netzwerk** werden also nicht gelöscht, wenn die Benutzer ein **Open Mesh** verwenden.

Benutzer können zum **Group Mesh** wechseln, um anhand der gespeicherten Informationen zum **Group Mesh-Netzwerk** mit Teilnehmern zu kommunizieren.

Zwischen Open Mesh und Group Mesh wechseln



Open Mesh



=



Group Mesh

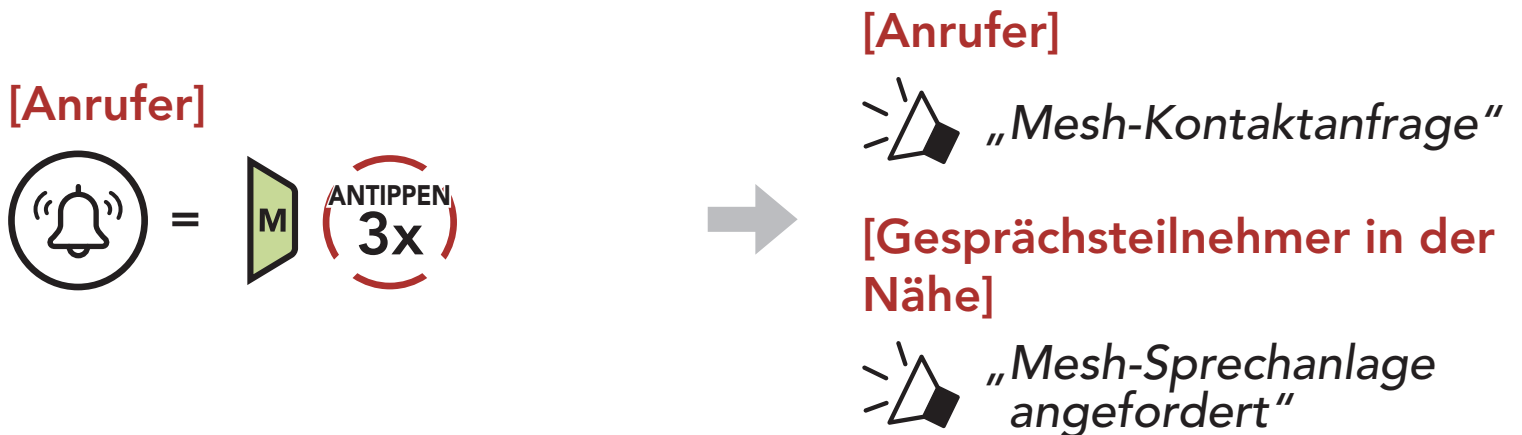


Hinweis: Wenn Sie noch nie an **Group Mesh** teilgenommen haben, können Sie nicht zwischen **Open Mesh** und **Group Mesh** wechseln. Sie hören die Sprachansage „**Keine Gruppe verfügbar**“.

7.7 Mesh-Kontaktanfrage

Als Anrufer können Sie potenzielle Gesprächsteilnehmer in der Nähe*, die Mesh Intercom ausgeschaltet haben, auffordern, es einzuschalten.

1. Falls Sie Anfragen senden oder empfangen möchten, müssen Sie **Mesh-Kontakt** in der **App Sena Motorcycles** aktivieren. Weitere Informationen finden Sie in **Abschnitt 10.2, „Software-Konfiguration“**.
2. Während das Mesh Intercom Ihres Headsets eingeschaltet ist, können Sie als Anrufer über die **Taste des Headsets** oder die **App Sena Motorcycles** eine Anfrage senden.



3. Gesprächsteilnehmer, die die Anfrage erhalten, müssen ihr Mesh Intercom über die **Taste des Headsets** oder die **App Sena Motorcycles** manuell einschalten.

Hinweis:

- *: Reichweite bis zu 100 m in offenem Gelände
- Um die Funktion **Mesh-Kontaktanfrage** zu nutzen, **senden Sie als Anrufer eine Anfrage und die Gesprächsteilnehmer, die die Anfrage erhalten, müssen sowohl die Firmware ihres Headsets als auch die App auf die aktuelle Version aktualisieren.**

7.8 Mesh Intercom und Mobilfunktelefonat

Wenn Sie während der **Mesh Intercom**-Kommunikation über die Sprechanlage ein eingehendes Mobilfunktelefonat erhalten, hören Sie einen Klingelton.

Sie können dann entscheiden, ob Sie

- 1) das Mobilfunktelefonat annehmen und die **Mesh Intercom**-Kommunikation über die Sprechanlage unterbrechen oder
- 2) den Anruf ablehnen und so die **Mesh Intercom**-Kommunikation über die Sprechanlage fortsetzen.

Dadurch wird verhindert, dass bei einem eingehenden Mobilfunktelefonat die **Mesh Intercom**-Kommunikation über die Sprechanlage mit einem Gesprächspartner beendet wird (wie es bei anderen Bluetooth-Headsets für Motorräder der Fall ist).

7.9 Mesh zurücksetzen

Wenn ein Headset im **Open Mesh** oder **Group Mesh** das **Mesh** zurücksetzt, kehrt es automatisch in den Modus **Open Mesh** (**standardmäßig Kanal 1**) zurück.



8. MESH AUDIO MULTITASKING (IMMER AKTIVIERT)

Audio Multitasking ermöglicht es Ihnen, eine Kommunikation über die Sprechanlage zu führen und gleichzeitig Musik wiederzugeben zu hören.

Die Audioüberlagerung spielt im Hintergrund mit reduzierter Lautstärke wann immer Sie eine Kommunikation über die Sprachanlage führen und wird zurück auf die normale Lautstärke wechseln, sobald das Gespräch beendet ist.

Das **Audio Multitasking** kann in den Einstellungen der **Empfindlichkeit der Sprechanlagenüberlagerung (Empfindl. d. Sprechanlagen-Audio-Überl.)** und der **Lautstärkenverwaltung der Audio-Überlagerung** konfiguriert werden.

Die **Empfindlichkeit der Sprechanlagenüberlagerung (Empfindl. d. Sprechanlagen-Audio-Überl.)** und die **Lautstärkenverwaltung der Audio-Überlagerung** befinden sich in den **Softwarekonfigurationseinstellungen**, auf die über den **Sena Device Manager** oder die **App Sena Motorcycles** zugegriffen werden kann.

9. FUNKTIONSPRIORITÄT

Das Headset weist den verbundenen Geräten folgende Prioritäten zu:

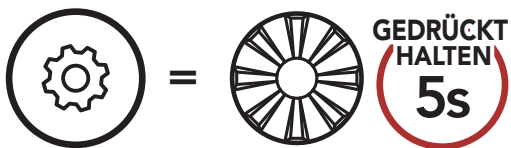
- (höchstes)** Mobiltelefon
- Mesh Intercom
- (niedrigstes)** Bluetooth-Stereo-Musik

Eine Funktion mit niedrigerer Priorität wird stets durch eine Funktion mit höherer Priorität unterbrochen. Die Wiedergabe von Stereo-Musik wird beispielsweise durch einen eingehenden Anruf unterbrochen.

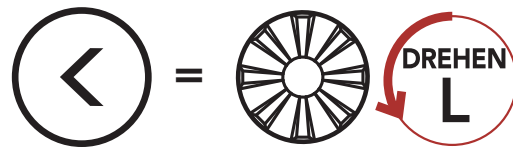
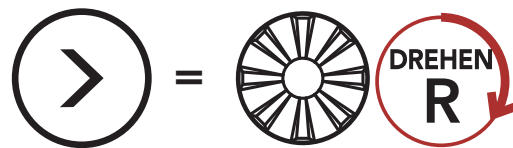
10. KONFIGURATION

10.1 Headset-Konfigurationsmenü

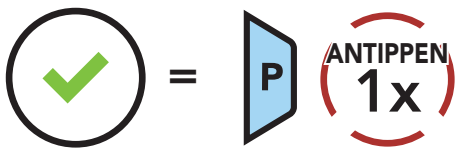
Konfigurationsmenü aufrufen



Zwischen Menüoptionen navigieren



Menüoptionen ausführen



Headset-Konfigurationsmenü

Sprachkonfigurationsmenü	Telefontaste drücken
Kopplung des zweiten Handys	Keine
Kopplung des GPS	Keine
Fernbedienung koppeln	Ausführen
Beenden	Ausführen

10.1.1 Fernbedienung koppeln

Mit den separat erhältlichen **Sena-Fernsteuerungen** können Sie das Headset fernsteuern.

1. Schalten Sie das Headset und die Fernsteuerung ein.
2. Führen Sie die Funktion **Fernbedienung koppeln** aus.
3. Starten Sie mithilfe der Fernsteuerung den Kopplungsmodus. Das Headset verbindet sich automatisch mit der Fernsteuerung, wenn der Kopplungsmodus aktiv ist.

10.2 Software-Konfiguration

Die Einstellungen für das Headset können über den **Sena Device Manager** oder über die **App Sena Motorcycles** geändert werden.



10.2.1 Headset-Sprache

Sie können eine Gerätesprache auswählen. Die ausgewählte Sprache wird auch beibehalten, wenn das Headset aus- und wieder eingeschaltet wird.

10.2.2 Mesh-Kontakt (standardmäßig deaktiviert)

Wenn **Mesh-Kontakt** aktiviert ist, können Mesh-Kontaktanfragen gesendet oder empfangen werden. Wenn **Mesh-Kontakt** deaktiviert ist, können Mesh-Kontaktanfragen nicht gesendet oder empfangen werden.

10.2.3 Audio-Equalizer (standardmäßig deaktiviert)

Mit dem **Audio-Equalizer** können Sie den Dezibel-Pegel verschiedener Frequenzbereiche des Audios erhöhen/verringern.

- Mit **Balance** werden alle Frequenzbereiche an die gleiche Lautstärke (0 dB) angepasst.
- Mit **Bass Boost** wird der Bassbereich des Audios erhöht (20 –250 Hz).
- Mit **Mid Boost** wird der mittlere Audiobereich erhöht (250 Hz–4 kHz).
- Mit **Treble Boost** wird der hohe Audiobereich erhöht (4–20 kHz).

10.2.4 VOX-Telefon (standardmäßig aktiviert)

Ist diese Funktion aktiviert, können Sie eingehende Anrufe einfach per Sprachbefehl annehmen. Wenn durch einen Klingelton ein eingehender Anruf signalisiert wird, können Sie den Anruf entgegennehmen, indem Sie einen Sprachbefehl (beispielsweise „**Hallo**“) verwenden oder auf das Mikrofon pusten. Wenn Sie mit der Sprechanlage verbunden sind, ist die Funktion **VOX-Telefon** vorübergehend deaktiviert. Ist diese Funktion deaktiviert, müssen Sie den **Drehknopf** oder die **Telefontaste** drücken, um einen eingehenden Anruf entgegenzunehmen.

10.2.5 VOX-Empfindlichkeit (standardmäßig: 3)

Die **VOX-Empfindlichkeit** kann je nach vorhandener Umgebung verändert werden. **Stufe 5** ist die Einstellung mit der höchsten Empfindlichkeit, **Stufe 1** die mit der niedrigsten.

10.2.6 Empfindlichkeit der Sprechanlagenüberlagerung (standardmäßig: 3)

Die Lautstärke der Musik wird gesenkt und tritt in den Hintergrund, während Sie über die Sprechanlage reden und der überlagerte Audioteil wiedergegeben wird. Sie können die Empfindlichkeit der Sprechanlage anpassen, um diesen Hintergrund-Audio-Modus zu aktivieren. **Stufe 1** weist die geringste Empfindlichkeit und **Stufe 5** die höchste Empfindlichkeit auf.

Hinweis: Wenn Ihre Stimme die ausgewählte Empfindlichkeitsstufe nicht übersteigt, wird die Lautstärke der Audioüberlagerung nicht verringert.

10.2.7 Lautstärkenverwaltung der Audioüberlagerung (standardmäßig deaktiviert)

Die Lautstärke des überlagerten Audioteils der Musik wird reduziert, wann immer Sie eine Kommunikation über die Sprechanlage führen. Wenn die Funktion **Lautstärkenmanagement der Audioüberlagerung** aktiviert ist, wird die Lautstärke der überlagerten Audiowiedergabe bei einer Kommunikation über die Sprechanlage nicht reduziert.

10.2.8 Sprachansage (standardmäßig aktiviert)

Sie können die **Sprachansagen** in den Softwarekonfigurationseinstellungen deaktivieren, die folgenden Sprachansagen bleiben jedoch immer aktiv.

- Einstellungsmenü für die Headset-Konfiguration, Akkuladezustandsanzeige, Kurzwahl

11. FEHLERSUCHE

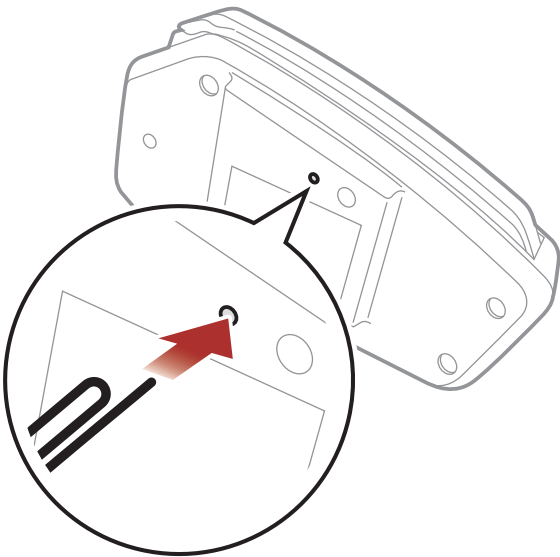
Weitere Informationen zur Fehlersuche finden Sie auf [sena.com](https://www.sena.com).

- Kundendienst: [sena.com](https://www.sena.com)

11.1 Reset bei Fehlfunktion

Falls das Headset nicht ordnungsgemäß funktioniert, können Sie das Gerät einfach zurücksetzen:









1. Suchen Sie die **Reset-Stiftloch-Taste bei Fehlfunktion** unten an der Haupteinheit.
2. Führen Sie vorsichtig eine Büroklammer in das Loch ein und drücken Sie die **Reset-Stiftloch-Taste bei Fehlfunktion** leicht. Das Headset wird heruntergefahren.



Hinweis: Durch ein **Reset bei Fehlfunktion** wird das Headset nicht auf die Werkseinstellungen zurückgesetzt.

11.2 Zurücksetzen

Um all Ihre Einstellungen zu löschen und von vorne zu beginnen, können Sie das Headset mithilfe der Funktion **Werkseinstellungen** auf den Auslieferungszustand zurücksetzen.

1.  =   →  „Werkseinstellungen“
2.  =   →  „Headset zurücksetzen, auf Wiedersehen“



Copyright © 2023 Sena Technologies, Inc.
All rights reserved.

© 1998-2023 Sena Technologies, Inc. Alle Rechte vorbehalten.

Sena Technologies, Inc. behält sich das Recht vor, ohne vorherige Ankündigung Änderungen und Verbesserungen an seinen Produkten vorzunehmen.

Sena™ ist ein Warenzeichen von Sena Technologies, Inc. oder seinen Tochtergesellschaften in den USA oder anderen Ländern. SF1™, SF2™, SF4™, SFR™, SRL™, SRL2™, SRL3™, SRL-EXT™, SRL-Mesh™, Momentum™, Momentum INC™, Momentum Lite™, Momentum Pro™, Momentum INC Pro™, Momentum EVO™, Cavalry™, Latitude SR™, Latitude SX™, Latitude S1™, 30K™, 33i™, 50S™, 50R™, 50C™, 5S™, 5R™, 5R LITE™, 20S EVO™, 20S™, 10S™, 10C™, 10C PRO™, ProRide EVO™, 10C EVO™, 10U™, 10Upad™, 10R™, ACS10™, ACS-RAM™, C1™, C10™, CAST™, 3S™, 3S PLUS™, SMH5™, SMH5-FM™, SMH5 MultiCom™, SMH10™, SMH10R™, SPH10™, SPH10H-FM™, Savage™, Prism Tube WiFi™, Prism™, Bluetooth Audio Pack for GoPro®, IMPULSE™, FURY™, R1™, R1 EVO™, R1 EVO CST™, R2™, R2 EVO™, R2X™, M1™, M1 EVO™, RUMBA™, RC1™, RC3™, RC4™, STRYKER™, Handlebar Remote™, Wristband Remote™, PowerPro Mount™, Powerbank™, FreeWire™, WiFi Docking Station™, WiFi Sync Cable™, WiFi Adapter™, +mesh™, +Mesh Universal™, MeshPort Blue™, MeshPort Red™, MeshPort Black™, Econo™, OUTLANDER M™, OUTRUSH™, OUTRUSH R™, OUTSTAR™, OUTSTAR S™, OUTFORCE™, OUTRIDE™, OUTRUSH M™, EcoCom™, Parani A10™, Parani A20™, Parani M10™, pi™, Snowtalk™, Snowtalk2™, SR10™, SR10i™, SM10™, SPIDER RT1™, SPIDER ST1™, X1™, X1 Pro™, X1S™, EXPAND™, EXPAND BOOM™, EXPAND MESH™, Bluetooth Mic & Intercom™, Tufftalk™, Tufftalk Lite™, Tufftalk M™, NAUTITALK Bosun™, NAUTITALK N2R™ sind Marken von Sena Technologies, Inc. oder deren Tochtergesellschaften. Diese Marken dürfen nicht ohne die ausdrückliche Genehmigung von Sena verwendet werden.

GoPro® ist ein eingetragenes Warenzeichen von Woodman Labs in San Mateo, Kalifornien. Sena Technologies, Inc. („Sena“) ist in keiner Weise mit Woodman Labs verbunden. Das Sena Bluetooth Pack für GoPro® ist ein Bluetooth-Adapter, der von Sena Technologies, Inc. speziell zur Verwendung mit der GoPro® Hero3 und Hero4 entwickelt wurde.

Die Bluetooth®-Wortmarke sowie entsprechende Logos sind Eigentum von Bluetooth SIG, Inc. und die Verwendung solcher Marken durch Sena erfolgt unter Lizenz. iPhone® und iPod® touch sind eingetragene Warenzeichen von Apple, Inc.

Adresse: 152 Technology Drive Irvine, CA 92618